

**MEMÒRIA 2016 DE  
L'ASSOCIACIÓ  
COORDINADORA  
COL·LECTIUS DE PERSONES  
AMB DISCAPACITAT DE  
L'HOSPITALET.**

---

---

## INDEX

- QUI SOM
  - Dades de la entitat
  - Descripció
  - Objectius
  - Estructura
  - Organigrama del funcionament associatiu
    - Els nostres usuaris/es

- Personal

- RELACIONS EXTERIORS
- ÀREES D'ACTUACIÓ
- ACTIVITATS ESPECÍFIQUES
- RESUM ECONÒMIC
- COL.LABORACIONS

Associació  
coordinadora  
de col·lectius  
de persones  
amb discapacitat

Benvolguts i benvolgudes,

Aquesta memòria pretén recollir tot allò que s'ha dut a terme en aquest any, a l'Associació Coordinadora de col·lectius de persones amb discapacitat de l'hospitalet.

Cada any que passa, la situació social que estem vivint ens afecta de manera molt severa, ja que vivim moments de moltes dificultats econòmiques i socials, tant a les famílies com a la entitat, això fa que ens costi cada vegada més seguir duent a terme totes les activitats a preus reduïts, i que siguin assequibles per a tots i totes, per què els drets de tots i totes s'han d'acomplir.

Cal dir que com a Associació, ens diferenciem d'altres, ja que tenim perfils de nois i noies de diverses edats i discapacitats, és per això que pensem que som un servei pioner a la ciutat d'Hospitalet, i també a Barcelona.

Dins de l'associació comptem amb un gran equip de professionals i voluntaris que fan que aquesta tasca sigui possible, treballen amb il·lusió, estimant als nostres nois i noies i amb una gran professionalitat.

Des de l'associació també veiem important, brindar la oportunitat de fer practiques a joves que estan cursant estudis relacionats amb el món del lleure o de la discapacitat, ja que pensem que és una manera de poder formar a nous professionals, i que aquests estiguin especialitzats en aquest àmbit del lleure per a persones amb discapacitat.

La Junta que actua de manera voluntària, aquest any ha renovat a tots els seus membres, aquesta nova junta, s'incorpora amb molts ganes de fer coses per al col·lectiu i seguir recolzant les activitats que duem a terme des de l'Associació. Agraïm molt la tasca de l'anterior junta.

Per últim gràcies al recolzament de Dincat, Ecom, Diputació de Barcelona, Ajuntament de l'Hospitalet, Ministerio de Seguridad Social (IRPF), IMSERSO, la Federació Catalana del esplai, ENRACHA, La Caixa i altres participacions, podem aconseguir aquest objectiu que ens ajuda a millorar la qualitat de vida dels nostres socis.

Gràcies a tots pel recolzament i estima! ! Nosaltres continuarem lluitant per donar cobertura a les necessitats d'aquest col·lectiu i perquè els seus drets no siguin vulnerats.

Atentament,  
La junta directiva

## QUI SOM?

### Dades entitat.

<b>Entitat</b>	Associació Coordinadora de col·lectius de Persones amb Discapacitat de L'Hospitalet
<b>Telèfon/</b>	93/ 296 98 08
<b>e-mail</b>	<a href="mailto:Associació-coordinadora@hotmail.com">Associació-coordinadora@hotmail.com</a>
<b>Direcció</b>	Ronda de la Vía nº 77 C.P: 08903
<b>NIF</b>	G 58774415
<b>Web</b>	<a href="http://www.acordis.cat">www.acordis.cat</a>
	Entitat declarada de utilitat pública.

### Descripció

L'Associació Coordinadora de Persones amb Discapacitat va ser fundada a l'any 1988 per un grup de pares i mares amb fills/es amb discapacitat, amb la finalitat de reivindicar la creació de serveis específics, necessaris i de qualitat per a totes les persones amb discapacitat.

Es una associació sense ànim de lucre i actualment té com a objectiu fonamental promoure l'autonomia personal i la millora de la qualitat de vida de les persones amb discapacitat intel·lectual i les seves famílies, mitjançant una proposta de lleure.

#### Els fins de l'associació són:

- Crear els serveis necessaris per portar a terme programes i serveis d'atenció i ajuda a persones amb discapacitat tant a l'àmbit educatiu, assistencial i de temps de lleure.
- Col·laborar amb organismes públics competents, estudiant i cercant solucions per a la promoció i rehabilitació de les persones amb discapacitat.

El lleure té un forta repercussió en la vida de les persones i en la millora de la seva **qualitat de vida**. Per tant, el lleure aporta un benestar objectiu i subjectiu en diferents àmbits com *les relacions interpersonals, la inclusió social, el benestar emocional, el respecte dels drets, l'autodeterminació i el benestar físic*. (Indicadors de qualitat de vida, Shalock, 1998)

La nostra proposta, per tant consisteix en garantir que totes les persones amb discapacitat intel·lectual puguin gaudir del seu temps de lleure de la manera més satisfactòria possible, facilitant la seva autodeterminació i presa de decisions.

## Objectius

---

Aquesta entitat té com objectius:

trobem l'article 2º del Capítol I dels Estatuts modificats a l'any 2012,

- a) "la finalitat de l'Associació és la de crear serveis necessaris per dur a terme programes i serveis d'atenció i ajut a persones amb discapacitat tant en l'àmbit educatiu, assistencial i de temps de lleure".
- b) Col·laborar amb els organismes públics competents, estudiant i cercant solucions per a la promoció i rehabilitació de les persones amb discapacitat.

Per aconseguir les seves finalitats, l'associació realitza les activitats següents:

- Facilitarà tota la informació que tingui al seu abast i sigui d'interès comú a les diferents associacions i entitats.
- Actuarà en nom i representació del seus membres, amb personalitat jurídica pròpia e independent defensant els interessos col·lectius.
- Establirà una estreta i continua col·laboració i relació amb les organitzacions públiques i privades que treballen pels interessos de les persones amb discapacitat.

## Estructura

---

L'Associació Coordinadora de Col·lectius de persones amb discapacitat de l'Hospitalet té un funcionament associatiu i és regeixen per dos òrgans:

### **1. Assemblea General**

On s'aprova la Memòria d'Activitats i el Balanç Econòmic de l'any i els Projectes i Pressupostos pel següent any.

Aquest any s'ha aprovat el règim intern de l'associació treballat durant molt de temps per la actual Junta directiva.

### **2. Junta directiva**

#### **President**

Alex Nuñez Soldevila

#### **Secretari**

David Raventós Torrico

**Vicepresident**

Josep Maria Saenz Rebull

**Tresorera**

Maria Nieves Peñas Belinchón

**Vocals**

Merce Lopez Garcia

Ana Cara Vallejos

Mari Carmen Ramirez

Dori Migallón

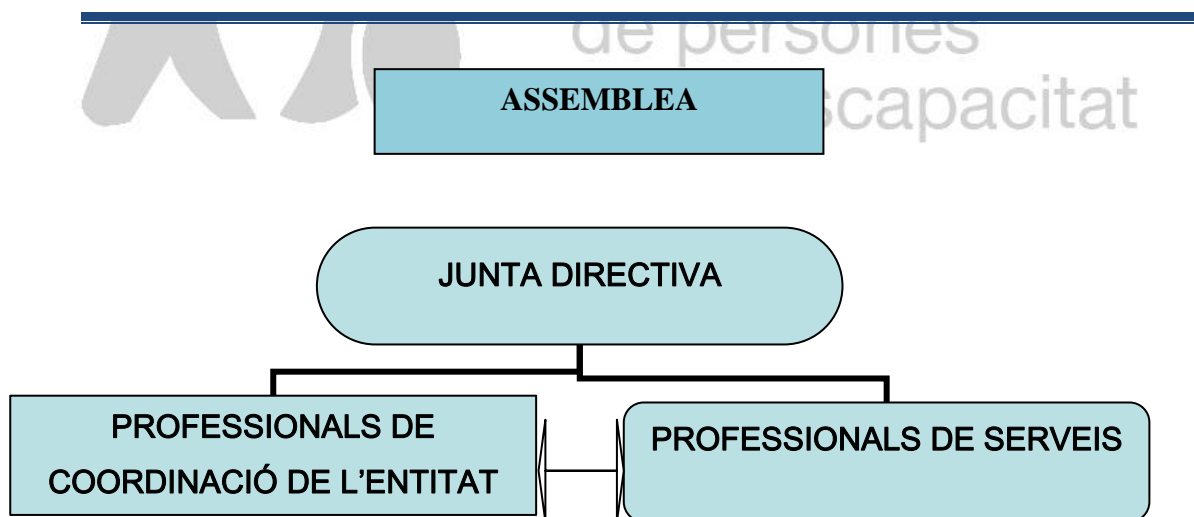
Montserrat Cervelló Rovira

**Funcionament:** La junta de l'entitat es reuneix un cop al mes per decidir temes relacionats amb el funcionament.

Un cop l'any es fa una assemblea general en la que estan convidats tots els socis per a poder rendir comptes.

En la entitat les tècniques es reuneixen un cop al mes amb els monitors dels diversos projectes per tal de fer seguiment de tot allò que es va fent.

### Organigrama del funcionament associatiu



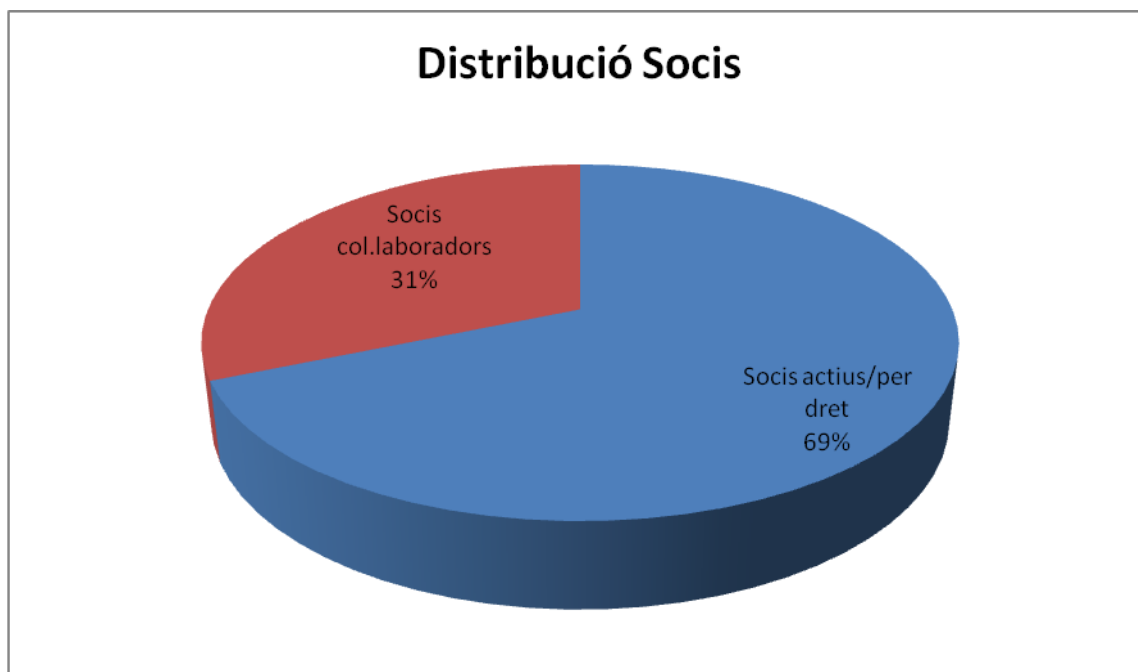
### Socis

Actualment l'Associació Coordinadora de Discapacitats compta amb **95 socis**, que es poden diferenciar en tres tipus: .

- **Socis actius:** Fa referència als pares, mares o tutors

que tenen a càrrec persones amb discapacitat, també poden ser les mateixes persones amb discapacitat sí són majors d'edat i amb capacitat d'obrar.

- **Socis per Dret:** Són totes les persones amb discapacitat menors d'edat, i les persones incapacitades legalment.
- **Socis Col·laboradors:** Aquelles persones que no tenen discapacitat ni tampoc cap persona al càrrec amb discapacitat, però igualment decideixen col·laborar, ja sigui econòmicament o a través de les activitats que realitza la Coordinadora.



### Els nostres usuaris i usuàries

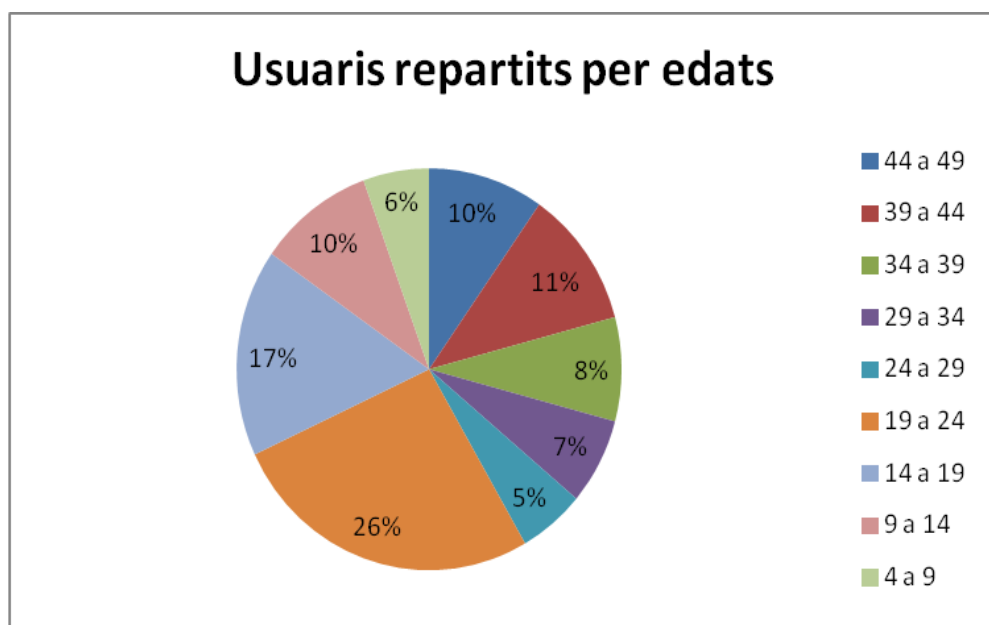
Des de l'Associació atenem en aquests moments un total de 73 nois i noies amb diverses discapacitats intel·lectuals i físiques. La gran complexitat que té la nostre associació és que aquesta intenta trobar solucions a les necessitats que es creen des de la societat, en vers a atendre a persones amb discapacitat.

Una d'aquestes necessitats és que ens trobem que hi ha franges d'edat que estan molt desateses per els serveis de la ciutat, i per tant una gran demanda d'activitats fora de l'horari lectiu o de taller per a aquestes persones.

Com podem veure al gràfic el percentatge més alt de població a la que atenem és dels 14 als 19, ja que amb aquesta població en moltes ocasions ens trobem que en el lleure ordinari ja no són acceptats, quan són més petits s'integren en lleure ordinari, però al arribar a l'adolescència molts d'ells es queden sense servei, i acudeixen a l'associació. I

dels 19 als 24 anys, ens trobem que part de la població en aquesta franja, no realitza cap activitat, ja que no van a l'escola ni tampoc a cap taller, i des de coordinadora s'ofereixen un seguit d'activitats per tal que puguin tenir una vida activa amb nois i noies de la seva edat.

Troblem que des de l'Entitat intentem cobrir un ventall molt ampli d'edats, adequant al màxim les nostres activitats als diferents tipus de discapacitat que pateixen els nostres socis, però sabent que és una tasca altament difícil, ja que no tenim prou recursos per satisfer totes les necessitats.



## Personal

L'Associació Coordinadora de col·lectius de persones amb discapacitats de l'hospitalet està format per diferents professionals, per una banda el personal coordinació i per l'altre el personal de serveis relacionat amb l'àmbit social.

Aleshores com hem pogut apreciar a l'organigrama faríem dos apartats:

➤ **Coordinació de l'entitat:**

- 2 coordinadores de projectes

○

➤ **Equip de serveis**

- 1 Logopeda.
- 1 pedagoga de Formació Bàsica.



- 2 monitors de Teatre.
- 18 monitors d'esplai 4 d'ells amb funcions de Coordinació.
- 6 voluntaris y 5 persones de practiques.
- Personal WILS SOULD per dur a terme la activitat de teràpia de gossos.
- 1 Terapeuta d'expres-art
- 1 musicoterapeuta

## RELACIONS EXTERNES

L'Associació ha col·laborat amb diferents organismes amb els què ha establert convenis de participació com són els següents:

### ❖ Ajuntament de l'Hospitalet

L'Associació ha mantingut al llarg de l'any 2016 contacte amb l'Àrea Benestar i famílies de l'Ajuntament, per treballar tots aquells temes de importància per a les persones amb discapacitat de la ciutat, aquests són els següents:

- Subvencions per activitats concretes
- Preparació d'Actes Culturals
- Participació en el Consell de les Persones amb Discapacitat de l'Hospitalet.
- Casal d'estiu de discapacitat a l'hospitalet

Ha mantingut relació amb el seu districte (Collblanc - La Torrassa)

- Consell de districtes
- Comissió d'entitats
- Consell de la ciutat

### ❖ Generalitat de Catalunya

El Departament de Joventut ha col·laborat aquest any amb nosaltres.

### ❖ Diputació de Barcelona

Des de fa 4 anys la Diputació de Barcelona, ens ajuda tant al programa de la entitat, com al de respir atorgant diverses subvencions a la entitat.

També trobem que l'Associació manté un contacte de recolzament mutu, tot establint una **coordinació**, amb d'altres entitats, associacions que es dediquen a la mateixa finalitat: treballar per i per a les persones amb discapacitat. Aquestes associacions són les següents:

- Associacions de Pares del C.E.E l'Escorça.
- Escola Estel Can Bori

L'Associació Coordinadora de col·lectius de persones amb discapacitats de l'hospitalet està inscrita a diverses Federacions amb les que treballa diferents aspectes en el transcurs de l'any, i aquestes són les següents:

#### ❖ **Federació Ecom**

Amb la que ha treballat temes d'interès per la persona amb discapacitat com ara:

- Gestió de subvencions d'intermediació IRPF
- Barreres arquitectòniques.
- Informació sobre subvencions econòmiques.
- Informacions sobre la Llei de Dependència.
- Transport adaptat.
- Servei de taxi adaptat.

#### ❖ **Dincat**

Amb la que es treballen diversos aspectes de convocatòries, grups de treball relacionats amb la discapacitat intel·lectual.

- Subvencions d'intermediació com són IMERSO, ajuda a casal d'estiu de pluri discapacitats, joventut i lleure.

#### ❖ **Federació Catalana de l'Esplai.**

Estem Federats a aquesta fundació i participem activament en les seves activitats.

I col·laboracions amb d'altres associacions o entitats que no pertanyent a l'àmbit de la discapacitat, però sí que d'alguna manera fan possible o participen en la nostra tasca com són:

#### ❖ **Comissió d'Entitats Collblanc-Torrassa.**

- Mostra d'Entitats de la ciutat i d'altres activitats culturals conjuntes.
- Participació en els problemes socials del barri.
- Sostenibilitat del barri.

#### ❖ **Antic Cine Romero**

A partir del curs 2014-2015, la activitat de musicoteràpia i expre art es duu a terme a aquest espai.

### ❖ Casa de la música

Col·laboracions per disconcert i musicoteràpia.

## ÀREES D'ACTUACIÓ

### ▪ Realització d'activitats per els usuaris i usuàries

Des de coordinadora es duen a terme 8 activitats, 7 d'elles entre setmana i 1 d'elles el cap de setmana, a més dels casals en períodes de vacances i el respir de caps de setmana.

### ▪ Atenció i orientació a famílies.

Coordinadora porta a terme un servei d'assessorament a famílies en tot allò que necessitin, relacionat amb la discapacitat del seu fill o filla. Es fa també la detecció de necessitats del col·lectiu per poder anar oferint alternatives o plantejar nous projectes.

### ▪ Sortides i actes culturals són les que fan referència

- a. Mostra de teatre Amateur de la ciutat de l' hospitalet
- b. Celebració del Dia Internacional de les persones amb Discapacitat.
- c. Participació a la Festa de la Diversitat i Rua de Carnestoltes de Collblanc-La Torrassa.
- d. Sortides de cap de setmana, o setmana santa (gràcies a la subvenció de IMSERSO)
- e. Realització de casal d'estiu
- f. Celebració del dia del soci.
- g. Activitats dirigides als pares/mares com taller de musicoteràpia, petites passejades....

### ▪ Difusió i publicitat

- a. Informar els socis d'activitats o informacions puntuals.
- b. Els avisos es fan mitjançant el web [www.acordis.cat](http://www.acordis.cat)

### ▪ Potenciar l'Associació

Des de la Junta Directiva de la Coordinadora es prioritza l'objectiu d'estar al dia de totes les novetats, ja siguin a nivell de recursos, serveis, informacions o activitats necessàries pel desenvolupament diari de la persona amb discapacitat. I és per això que participem de tots els consells i reunions que es puguin fer a Hospitalet i a les entitats com ECOM o DINCAT.

## ACTIVITATS ESPECÍFIQUES

Activitat	Usuaris	Monitors	Horari	On
Entitat	72	23		Ronda de la via 77
Teatre	11	2	Dim i Dij. 18.00 a 19.30	CC. Collblanc- La Torrasa
Formació bàsica	19	1	Dill. i Dim de 18.00 a 19.30 Div. 18 a 20	CC. Santa Eulàlia
Hort	5	1	Dim. 10 a 12.30	Parc de la torrasa
Expre art	8	1	Dimarts de 18 a 19h	Antic Cinema Romero/ Ronda de la torrasa 105
Esplai	42	16	Dissabte de 17,00 a20,30	CC. Sant Josep i seu Coordinadora
Teràpia assistida amb gossos	10	2	Dimarts i dimecres	Seu coordinadora
Musicoteràpia	5	1	Dimarts i dimecres	Antic Cinema Romero
Logopèdia	10	1	Divendres	CC. Santa Eulàlia

Activitat	Valoració dels objectius	Proposta de millora
Teatre	<ul style="list-style-type: none"> <li>✓ <b>Augmentar la disciplina de treball:</b> L'activitat requereix força disciplina, a l'hora dels assajos i d'estudiar els textos, mitjançant aquesta activitat treballem la responsabilitat en la feina. Amb aquesta activitat els nois i noies es mostren molt responsables i aquest fet el podem observar el dia de l'obra, en el que tots i totes saben perfectament quin és el seu paper.</li> <li>✓ <b>Millora de la dicció:</b> De manera transversal, es treballa la pronunciació, el to, la vocalització, aspectes que repercuteixen en el dia a dia després.</li> <li>✓ <b>Desenvolupament de qualitats corporals:</b> és una activitat la qual permet treballar molt el moviment corporal, any darrere any anem percebent canvis a nivell motriu en els usuaris i usuàries.</li> <li>✓ <b>Potenciar el llenguatge no verbal.</b> En moltes ocasions els nois i noies amb discapacitat tenen poc treballat tot el tema del llenguatge no verbal, el teatre és una bona eina per poder-ho treballar, i que siguin conscients tant del seu llenguatge no verbal com el dels altres.</li> <li>✓ <b>Treballar la pertinença al grup:</b> Al ser una activitat que porta tants anys duent-se a terme, es crea un sentiment de grup, amb els seus més i els seus menys, però és un grup molt consolidat que realment els hi aporta un sentiment de benestar, poder</li> </ul>	<p>Ens adonem que el grup que conforma l'activitat de teatre cada vegada es fa més gran en edat, i sorgeixen diverses dificultats en quant a l'exigència d'algunes obres, és per això que s'ha de valorar de manera molt acurada les obres proposades, la exigència d'aquestes i les limitacions dels nostres usuaris i usuàries.</p> <p>Tot i això és una activitat molt engrescadora en la que els nois i noies es troben molt a gust i treballen força, cada any per a fer una obra molt professional.</p>

compartir una afició amb iguals.

## Formació bàsica

- ✓ **Donar suport, estimular i potenciar la vida autònoma:** És un dels principals objectius i l'anem aconseguint creant un grup en el que es senten autònoms i que treballen independents per aconseguir les seves fites personals. És una activitat que fa més de 15 anys que funciona i hi ha usuaris que varen començar fa més de 15 anys, aquest és un indicador que clarament ens fa veure que és una activitat adequada per els nostres nois i noies.
- ✓ **Desenvolupament de la personalitat.** En aquest espai es treballa tot allò que els i preocupa i es creant petits grups d'ajuda mútua per tal de poder-se explicar tot allò que els hi passa. També des de la pedagoga es realitzen diversos exercicis que faciliten en anar adonar-se de diferents trets de personalitat i anar-los treballant. En aquests moments ens trobem que els nostres nois i noies de la entitat es fan grans, i ja no van a l'escola i cada vegada necessiten més aquest tipus d'activitat per a poder seguir tenint certes habilitats treballades, pensem que és qüestió de temps que haguem d'obrir un nou grup, si el pressupost ens ho permet.
- ✓ **Fomentar la socialització:** És un espai entre iguals, que els nois i noies que en formen part es senten molt seu, això afavoreix la socialització entre iguals.
- ✓ **Treballar aprenentatges bàsics, matemàtics i de lecto escriptura:** Mitjançant fitxes que es treballen cada dia, van fent, acord al seu nivell, diversos exercicis per anar mantenint o adquirint nous aprenentatges.

<p><b>Hort</b></p>	<ul style="list-style-type: none"> <li>✓ <b>Ocupar el temps lliure de les persones amb discapacitat:</b> L'activitat la fem un dia a la setmana, però és una gran motivació per a ells i elles, i és molt enriquidora.</li> <li>✓ <b>Treballar la responsabilitat.</b> Ells són conscients que és els seu espai i que n'han de tenir cura, i realment ens demostren que estan molt compromesos.</li> <li>✓ <b>Adquirir hàbits de treball:</b> L'Hort requereix certs hàbits de treball, que els tenen molt ben adquirits i que en algun cas s'extrapola a la vida diària, en temes de augment de responsabilitat.</li> <li>✓ <b>Tenir coneixements sobre els horts</b> Ells i elles s'encarreguen de buscar informació i assessorar-se de que pot anar millor per l'hort i de quina manera, i això és mot favorable per a ells i elles per que així també treballen la seva autonomia.</li> </ul>	<p>És una activitat molt que els motiva molt, els nois que hi participen la gaudeixen molt, i val a dir que es nota una millora significativa en quan a autoestima i motivació.</p>
<p><b>Expre art</b></p>	<ul style="list-style-type: none"> <li>✓ <b>Treballar l'expressió corporal:</b> En els nois i noies que duen a terme aquesta activitat, notem una millor expressió corporal, "s'han deixat anar".</li> <li>✓ <b>Fomentar l'expressió de les emocions:</b> Mitjançant el treball que es du a terme s'ha aconseguit anar treballant l'expressió de les emocions, això és un aspecte molt important per aquest nois</li> </ul>	<p>Poc a poc aquesta activitat, es va consolidant com a una activitat més de l'associació, des de la que els nois i noies que hi participen, poden treballar la part tant emocional com artística. Hem notat una millora a nivell personal de cadascú d'ells, venen molt contents a l'activitat i l'aprofiten molt. És per això que</p>

## Esplai

i noies per que és un àmbit que el treballen poc i els condueix a moltes frustracions.

- ✓ **Afavorir el treball en equip:** Al ser un grupet petit afavoreix molt el compartir i fer exercicis junts així afavoreixen les relacions entre iguals.

ja la integrem dins del gruix d'activitats de l'associació i seguirem oferint-la.

- ✓ **Millorar el desenvolupament dins del sistema social:** Des de l'esplai i les diverses activitats es pretén treballar molt el desenvolupament social, fent activitats completament normalitzades i fent així que puguin gaudir d'un lleure normalitzador i integrador.

El nostre gran objectiu es poder aconseguir que les incorporacions que es volen dur a terme puguin ser més fàcils i ràpides, ja que sempre em de comptar amb les ràtios i el finançament, i en moltes ocasions si no hi ha baixes no podem incorporar als nous usuaris o usuàries.

- ✓ **Desenvolupar les autonomies i capacitats d'autodeterminació:** Aquesta activitat permet treballar la autonomia i la autodeterminació, ja que és un espai fora del àmbit familiar en el que en la mesura del que podem, ens agrada que siguin ells i elles els que esculli allò que volen dur a terme, i a les sortides de cap de setmana treballem molt l'autonomia, en els dinars, els canvis de roba, fer-se la bossa....És molt positiu per a ells i elles percebre fora de l'àmbit familiar.

Els grups funcionen molt bé, aquest any han fet activitats molt diverses i variades, i les sortides que hem dut a terme han estat un éxit.

- ✓ **Potenciar la unitat dels membre dins del grup i en relació al grup:** l'esplai brinda l'oportunitat per a aquest nois i noies de



poder gaudir una estona de lleure amb els seus iguals, sense la presència familiar, i aquest fet potencia molt l'autoestima i motivació.

- ✓ **Reforç de valors com tolerància, respecte, altruisme, igualtat, diferència:** Al tenir un ventall tant gran de discapacitats, els nostres nois i noies aprenen molt bé a respectar la diferència, a ser generosos, a ajudar-se i col·laborar entre ells i elles.
- ✓ **Millorar l'autoestima:** El fet de poder fer activitats normalitzades, com anar a sopar, al karaoke, a la piscina, a fer una volta per un centre comercial, anar a patinar o veure una obra de teatre, amb els amics i amigues, fa que es sentin més integrats i que la seva motivació augmenti molt.

### Teràpia assistida amb gossos

- ✓ **Treballar l'empatia:** Els nois i noies que fan aquesta activitat, al llarg de l'any es va apreciament canvis significatius per al que fa la connexió tant amb el gos com a nivell familiar.
  - ✓ **Facilitar un canal de comunicació entre el pacient i el terapeuta.** El treball amb la gosseta, afavoreix molt la comunicació ja sigui verbal o no verbal dels nois i noies que formen part del grup.
  - ✓ **Afavorir la socialització entre la resta del grup, estimulació**
- Aquest curs, ha anat molt bé. La incorporació de Wild Souls, ha sigut molt bona, treballen de manera molt professional aconseguint uns resultats molt bons amb els nostres nois i noies, ells estan encantats i les famílies també.

## Musicoterap ia

**mental i cognitiva.** Realment mitjançant aquest tipus de teràpia s'aconsegueixen molts avenços a nivell de comunicació i de interrelació, en moltes ocasions extrapolaves al dia a dia.

- ✓ **Facilitar el contacte físic:** El fet de compartir l'activitat amb la gosseta i facilitar el contacte físic, fa sobretot que els nens i nenes més autistes permetin més el contacte.

- ✓ **Treballar la comunicació i expressió del seu estat d'ànim i emocions:** Esta comprovat que aquests nois i noies mitjançant la música expressen i senten les emocions, la música els facilitat molt tota la part emocional.

- ✓ **Estimular-los i activar-los per a que participin en les activitats proposades** Al estar altament motivats amb l'activitat, es pot treballar diverses activitats compartides o si més no la interacció amb la activitat.

- ✓ **Afavorir la interacció entre el terapeuta i els nois i noies.** Mitjançant les cançons s'intenta captar l'atenció dels nois i les noies i així afavorir la interacció, amb la idea de poder anar

Aquest any, hem hagut de canviar de musicoterapeuta, ja que la que teníem ens va deixar, i ens esta costant una mica el canvi, estem en un moment de reubicació de l'activitat.

extrapolant aquesta interacció al dia a dia.

- ✓ **Afavorir el record de cançons i la relaxació:** El fet de que recordin melodies o trossets de cançó estimula molt el sistema cognitiu , i la música és un element que afavoreix molt la relaxació.

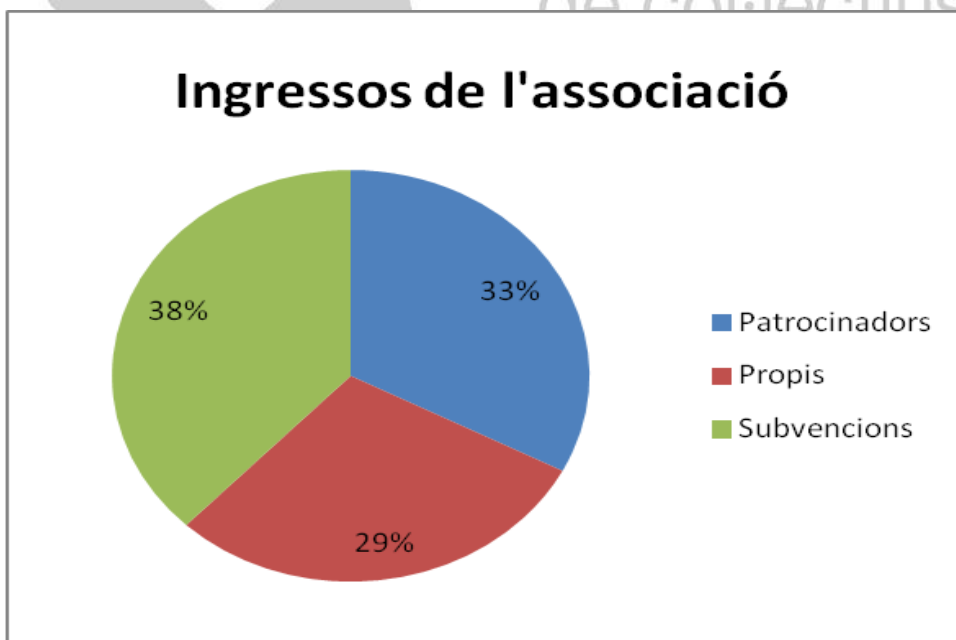
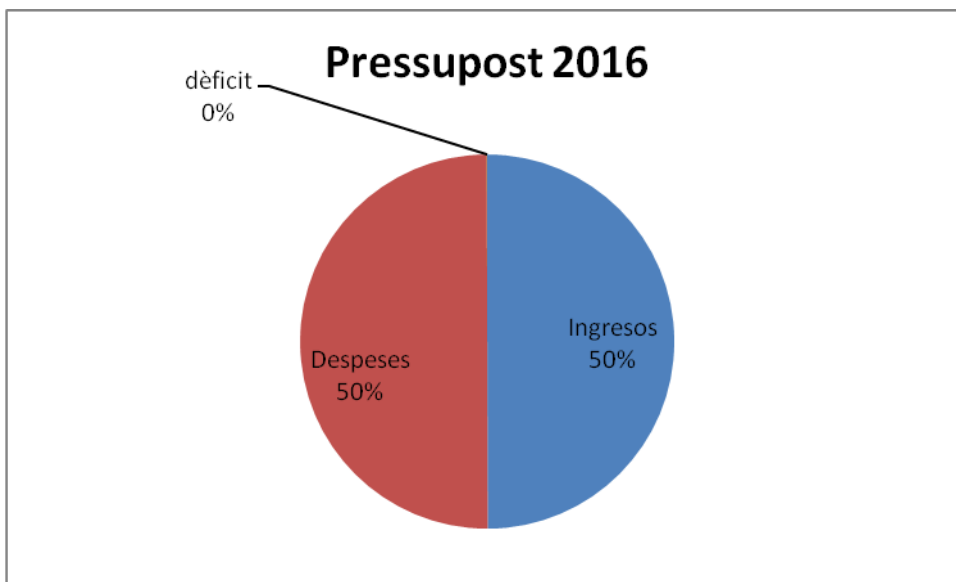
## Logopèdia

- ✓ **Afavorir la comunicació entre pares i fills/es:** Es treballa tant a nivell de comunicació verbal com no verbal i diversos tipus i maneres de comunicar-se, no només la que la família coneix, la idea és poder fer-se entendre per la població en general.
  - ✓ **Teràpia miofuncional:** És reforça el to muscular, la articulació, la respiració nasal...
- L'activitat de logopèdia, tot i que la ofertem de manera grupal, té una repercussió molt positiva amb els nois i noies que hi participen. Al ser una activitat terapèutica ens trobem amb una alta demanda d'usuaris i usuàries que en moltes ocasions no podem assumir.

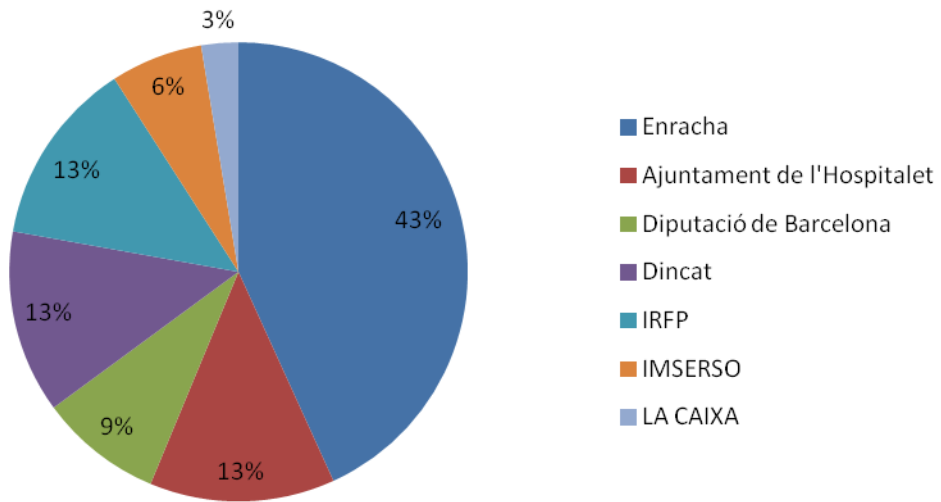
## RESUM ECONÒMIC DE L'ENTITAT 2016

Aquest any, des de Coordinadora hem tingut més despeses degut a:

- Aquest any hem invertit en material informàtic
- Hem aconseguit més finançament a nivell de subvencions.



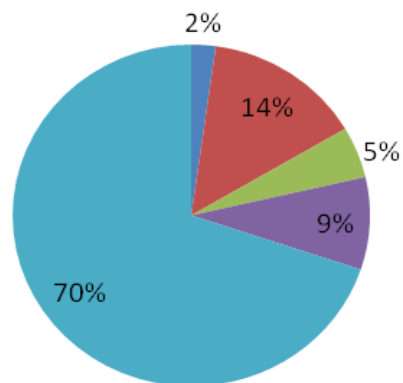
## Subvencions i patrocinadors

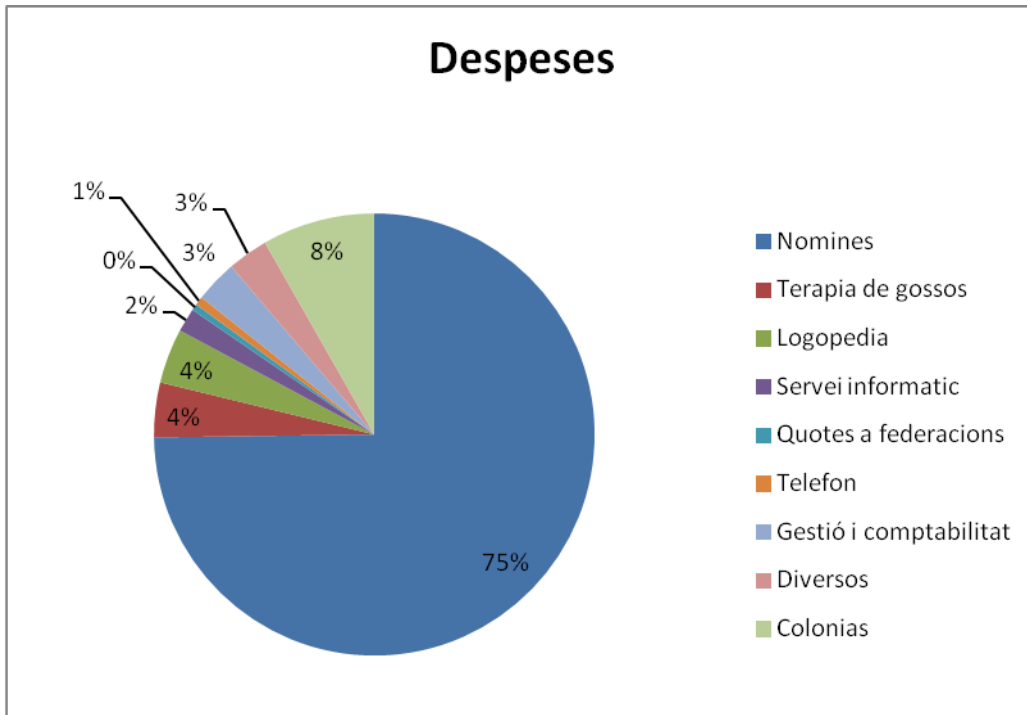


Associació  
coordinadora

## Ingressos propis

Entrades teatre   Calendaris   Loteria   Quota socis   Quota d'activitats





Associació  
coordinadora  
de col·lectius  
de persones  
amb discapacitat

## COL.LABORACIONS:



dincat

Plena  
inclusió  
Catalunya



Associació  
coordinadora  
de col·lectius  
de persones  
amb dis

